
Capítulo 6

Condiciones de manejo

Este capítulo es una guía general sobre cómo conducir de manera segura en diferentes condiciones.

Regla de los tres segundos

La Regla de los Tres Segundos es una manera de determinar si hay una distancia segura entre su vehículo y el que va adelante. Esta regla aplica a autos de tamaño estándar conducidos en condiciones ideales.

Escoja un punto de referencia fijo al lado de la vía, por ejemplo un poste telefónico, una señal, un árbol o un puente.

Cuando el auto de adelante pase por el punto de referencia, comience a contar: “Un segundo, dos segundos, tres segundos”. Si usted pasa el punto de referencia antes de acabar de contar, está demasiado cerca al vehículo de adelante.

Disminuya gradualmente la velocidad hasta que la distancia a la que sigue al otro auto y la velocidad a la que va sean seguras. En malas condiciones atmosféricas o con vehículos cuya longitud sea superior a la estándar, aumente la distancia a la cual sigue estos vehículos contando cuatro o cinco segundos.

Si el vehículo que viene detrás del suyo le sigue demasiado cerca, disminuya levemente la velocidad y déjelo pasar.

Conducción nocturna

Aunque generalmente hay menos tráfico nocturno, casi la mitad de los choques fatales en Minnesota ocurren durante la noche.

Para que llegue a su destino de manera segura, antes de emprender el viaje, estudie los mapas de las vías y las instrucciones.

Verifique si están operando bien las luces de su vehículo y si el parabrisas está limpio y sin defectos.

Velocidad del auto	Distancia que recorre el auto en un segundo	Al utilizar la regla de los tres segundos, usted estará:
30 MPH	44 pies (13 metros)	a 132 pies (40 metros)
40 MPH	58,6 pies (18 metros)	a 175,8 pies (54 metros)
50 MPH	73,3 pies (22 metros)	a 219,9 pies (67 metros)

Faros (luces altas y bajas)

Cuando se está a una distancia de 1.000 pies (305 metros) de un vehículo que se aproxima en sentido contrario o cuando va detrás de otro vehículo a una distancia máxima de 200 pies (60 metros), los faros de su vehículo deben llevar encendidas las luces bajas o faros normales. Los faros deben permanecer encendidos desde el atardecer hasta el amanecer. También deben utilizarse cuando las condiciones del clima tales como lluvia, nieve, granizo, hielo o neblina lo exijan y cuando no pueda ver la vía a una distancia mínima de 500 pies (aprox. 150 metros).

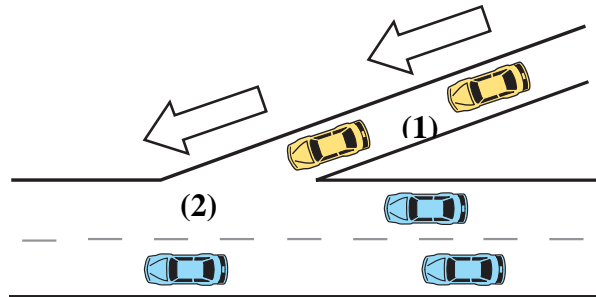
No use los faros innecesariamente. Debe estar en capacidad de detenerse a una distancia equivalente a la que alumbren los faros. Para la mayoría de vehículos esta distancia no es superior a 350 pies (100 metros) con las luces altas.

Al conducir en la oscuridad, el destello que generalmente se observa se debe a los faros de los autos que vienen en la dirección contraria o al reflejo en su espejo retrovisor de los faros de los vehículos que vienen detrás. Si el destello le encandila, utilice como referencia la línea blanca en el borde exterior del carril por el que transita. Para esquivar el destello producido por los faros de los autos que vienen detrás, utilice un espejo acondicionable para el día o la noche o ajuste su espejo.

Conducción en la autopista

Las autopistas son vías de múltiples carriles con acceso limitado desde otras vías. Puesto que no poseen señales de alto ni tránsito que las atraviese, permiten desplazarse de manera rápida y segura a grandes distancias sin necesidad de detenerse.

- (1) Acelere
- (2) Encuentre un espacio en el tránsito. Ajuste la velocidad. Señale e incorpórese con cuidado al carril de tránsito.



Cómo ingresar a la autopista

Las rampas de ingreso son vías cortas que van en un sentido y dan acceso a las autopistas. Cuando llegue al final de una rampa de acceso, continúe sobre el carril de aceleración que permite incrementar la velocidad y empalmar de manera segura con el tránsito que va por la autopista.

Para no interrumpir el flujo del tránsito ni tampoco atravesársele a otros conductores al momento de empalmar, intente ajustar su velocidad a la que llevan los vehículos que ruedan por la autopista. Debe ceder el paso a los demás conductores cuando está ingresando.

Utilice las señales de giro para que los demás conductores sepan lo que va a hacer. Esté alerta de un espacio libre en el carril más cercano y empalme con el flujo de tránsito cuando pueda.

No se detenga en la rampa ni en el carril de aceleración a menos que sea absolutamente necesario.

Cuando no haya rampa de acceso y exista una señal YIELD (ceda el paso) en la rampa de acceso, debe obedecer dicha señal. Deténgase si es necesario. No entre a las malas en el carril deseado.

Semáforos situados en las rampas de acceso a las autopistas

Las rampas de entrada a las autopistas tienen semáforos de acceso en las áreas metropolitanas con el objeto de disminuir la congestión del tráfico, el número de choques y facilitar el acceso a la autopista.

Estos semáforos también son señales de tránsito. Están situados aproximadamente a mitad de camino de la rampa de acceso y normalmente se utilizan durante las horas de mayor congestión. Las luces rojas, amarillas y verdes indican a los conductores cuándo proceder. Está prohibido cruzar cuando el semáforo esté en rojo. Por cada luz verde sólo puede avanzar un auto.

Velocidad y uso de carriles en las autopistas

En lo posible, mantenga la misma velocidad aproximada del tráfico, sin exceder jamás los límites de velocidad establecidos. Si conduce a una velocidad menor que la del tráfico, debe permanecer en el primer carril de la derecha. De lo contrario, escoja el carril en el que el tráfico se mueva a la velocidad que prefiere y continúe en él. Si debe cambiar de carril para adelantar al tráfico o salir de la autopista, accione la señal para indicar su intención y verifique si la vía está despejada antes de pasar al otro carril.

Intercambios o distribuidores en las autopistas

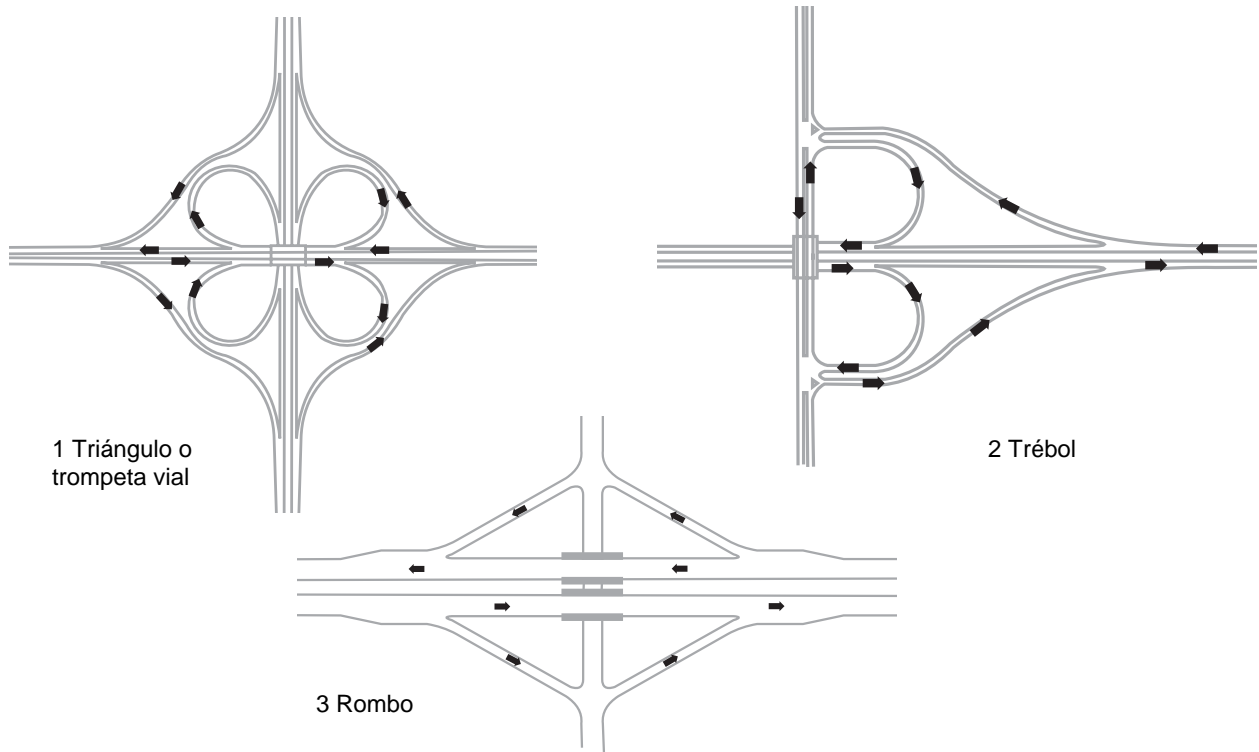
Los intercambios o distribuidores conectan la autopista con una vía u otra autopista mediante una serie de rampas.

Tableros informativos

Algunas autopistas poseen tableros informativos o señales sobre el uso de los carriles que advierten a los conductores sobre choques de tránsito, vehículos accidentados en la vía u otras condiciones de tránsito más adelante.

Los tableros informativos se activan cuando el estado emite una alerta ámbar sobre niños robados (AMBER, America's Missing: Broadcast Emergency Response) como respuesta al robo de un menor. Las señales dan información al respecto, por ejemplo la descripción del vehículo. Quienes vean un vehículo que corresponda a esa descripción o si poseen otra información sobre el menor robado, deben notificar a la policía.

Intercambios/Distribuidores viales



Carriles para vehículos con dos o más pasajeros (HOV)

Por estos carriles sólo pueden transitar las motocicletas, los autobuses y los vehículos que transporten dos o más personas.

Cuándo hacer alto, estacionar y retroceder

Está prohibido hacer alto o estacionar un vehículo automotor en una autopista interestatal, excepto cuando se trate de una emergencia. Quedarse sin combustible no es considerado una emergencia. Si llegase a ocurrir, podría recibir una citación.

Si debe detenerse en la autopista a causa de una emergencia, haga lo siguiente:

- Estacione su vehículo en la franja de seguridad lo más alejado posible de la vía principal.
- Abra el baúl o maletero del auto y levante el capó o amarre un paño blanco a la antena de radio o a la manija de una puerta.
- Encienda las luces de emergencia si las tiene.
- Si tiene reflectores o balizas/triángulos, colóquelos detrás del vehículo a 100 pies (30 metros) y 500 pies (150 metros) en el borde derecho de la vía principal.
- Si es posible, permanezca cerca del vehículo. Si debe abandonar el vehículo, no camine por la parte de la autopista reservada para el tránsito vehicular. Está prohibido hacerlo y es muy peligroso.

Está prohibido retroceder o devolverse en una autopista. La excepción a esta ley aplica a conductores de vehículos de emergencia y vehículos destinados a reparaciones de las vías. Los conductores de estos vehículos están autorizados para retroceder o devolverse según sea necesario para realizar sus tareas.

Vehículos de emergencia en las autopistas

Cuando vea las luces intermitentes de una ambulancia, camión contra incendios o auto de la policía desplazándose por la franja de seguridad de la vía, debe cambiar de carril para alejarse del vehículo, si puede hacerlo de manera segura.

Si no puede cambiar de carril, disminuya la velocidad.

Cuando vea detrás de su auto un vehículo de emergencia con las luces y la sirena encendidas, oríllese y deténgase completamente. No frene de repente ni trate de mecerse hacia otro carril. No olvide utilizar sus señales de giro.

Mantenga detenido su auto hasta que el vehículo de emergencia le haya adelantado completamente. Observe si vienen otros vehículos de emergencia antes de cambiar de carril.

Si va detrás de un vehículo de bomberos, manténgase a una distancia mínima de 500 pies (150 metros) de éste.

Para salir de la autopista

Antes de comenzar a conducir, sepa cuál es la salida de la autopista que va a tomar.

Observe con atención las señales que informan las próximas salidas.

Cuando esté cerca de su salida, señale indicando que desea cambiar de carril y cambie al carril de deceleración, saliendo de manera segura. Con ello disminuye la velocidad antes de llegar a la rampa de salida. También ayuda a evitar la obstrucción del tránsito que vaya a mayor velocidad.

Si por alguna razón se pasa de la salida, continúe y tome la siguiente salida. No retroceda ni tampoco haga un giro en U para tratar de regresar a la salida que deseaba tomar inicialmente.

Choques

Si resulta involucrado en un accidente que ocasione lesiones, no se mueva del lugar. Si puede, llame al 911 o a la estación de policía más cercana para obtener ayuda.

Si como consecuencia del choque sólo hay daños a la propiedad, muévase a un sitio seguro. No salga de su vehículo hasta que no se haya desplazado a un lugar seguro, lejos del tránsito.

Intercambie con los otros conductores las licencias de conducir e información sobre los seguros de los vehículos. Escriba los números de las placas de los demás vehículos involucrados. También podrían intercambiar número de identificación de los vehículos. Si es necesario, llame a la policía para obtener ayuda.

Conductores distraídos

La falta de atención o distracción del conductor menor de 64 años de edad, es la causa más común de las colisiones entre múltiples vehículos.

Las distracciones al interior del vehículo pueden incluir actividades tales como uso del teléfono móvil, comer y beber, ajustar la radio, hablar a otros pasajeros y leer mapas u otros materiales. Aunque esté observando la vía, ciertos comportamientos, por ejemplo, observar un choque o tener la mente entretenida en otras ideas, aleja la atención de la responsabilidad de conducir. Para su seguridad, siempre debe dedicarle toda su atención a la tarea de conducir.

Conductores agresivos

Los conductores agresivos tienden a preocuparse poco por los demás motoristas. Demuestran ira y frustración al conducir, no necesariamente como resultado de las acciones de otros conductores, sino por su manera de ser.

El conductor agresivo generalmente viaja a una mayor velocidad que los demás y exhibe estos comportamientos: seguir a otros autos muy de cerca; cambiar de carril con frecuencia y abruptamente, a veces sin señalar; adelantar a otros vehículos por la franja de seguridad; y encandilar o amenazar a los demás motoristas.

Si usted reconoce estas características en su comportamiento, debe hacer un mayor esfuerzo por mantener la calma al conducir. Es importante compartir la vía. La conducción segura exige cordialidad y cooperación de todos los conductores.

Si se encuentra frente a un conductor agresivo, no lo desafíe. Aléjese de él, evite el contacto visual y no deje que la situación se salga de las manos.

Obstrucción de la vista

Está prohibido conducir un vehículo cargado u ocupado por más de tres personas en el asiento delantero si la carga o los pasajeros obstruyen la vista lateral del conductor o interfieren con su capacidad de controlar el vehículo.

Cargas que sobresalen

La carga no debe sobresalir más de 3 pies (1 metro) del parachoques o las ruedas delanteras de todo vehículo automotor.

Si la carga sobresale cuatro pies (1,2 metros) o más con respecto a la parte posterior del vehículo, alrededor del extremo que sobresale, debe amarrarse un banderín de color rojo, amarillo o anaranjado que tenga un tamaño mínimo de 16 pulgadas cuadradas (50 centímetros cuadrados). Durante la noche, es necesario colocar en el extremo de la carga una linterna o luz roja que sea visible a una distancia mínima de 500 pies (aprox. 150 metros).

En el caso de los vehículos de pasajeros, la carga no puede sobresalir más allá de los guardafangos a la izquierda y máximo 6 pulgadas (18 centímetros) hacia afuera del guardafangos al lado derecho.

Vehículos de acampar y remolques

Cuando su vehículo lleve un remolque o vehículo de acampar, debe mantener una distancia mínima de 500 pies (150 metros) con respecto a los demás vehículos.

Si el vehículo que remolca está cargado, entre 10 y 15% del peso debe estar balanceado sobre el enganche (gancho entre el remolque y su vehículo). Cuando el remolque está cargado correctamente, la base queda a nivel. Después de viajar unas pocas millas, deténgase y revise el enganche, los neumáticos, las luces y la carga. Repita este procedimiento en todos los paradores donde se detenga.

Conduzca a una velocidad menor. Muchos remolques tienen neumáticos más pequeños que giran más rápidamente que los de su auto. Esto genera acumulación de calor y ocasiona fallos en los rodamientos del remolque.

No olvide que los frenos de su vehículo seguramente no fueron diseñados para las cargas impuestas por un remolque pesado. Al detenerse abruptamente cuando va a alta velocidad, podría dar vuelco al auto y al remolque.

Acelere con precaución aplicando una velocidad inferior si es necesario. Mantenga una distancia mayor con respecto al vehículo de adelante en caso de que deba detenerse abruptamente. Cuando vaya a adelantar otros vehículos, no olvide la longitud adicional que representa el remolque y recuerde que su capacidad de acelerar es menor.

El viento y la lluvia afectan su capacidad de maniobrar y controlar un vehículo que lleve peso adicional. Al llevar un remolque o vehículo de acampar en condiciones de lluvia o viento, reduzca su velocidad más de lo normal para ese clima.

Debe tener suficiente espacio cuando vaya a virar. Los remolques largos se acercan más al borde de la vía que su vehículo.

Preste especial atención al sistema de refrigeración del vehículo cuando vaya a remolcar peso adicional. En los climas cálidos o en las áreas montañosas el motor va a recalentarse más fácilmente.

Existen ciertas restricciones cuando se transportan cilindros de gas propano a través de túneles. Debe cumplir con las leyes de tránsito.

Requisitos de los remolques

Medidas:

Largo máximo — 45 pies (14 metros)

Ancho máximo — 8 pies y 6 pulgadas (3,3 metros)

Altura máxima — 13 pies y 6 pulgadas (4 metros)

Luces:

Luces traseras — dos, rojas

Reflectoras — dos, rojas

Placa trasera — una luz

Las señales de alto y direccionales de los remolques deben utilizarse para conducir de noche cuando otros conductores no puedan ver las señales de alto y de giro en el vehículo que lo está remolcando.

El límite en cuanto al ancho de 102 pulgadas (8 pies, 6 pulgadas; 3,3 metros) para vehículos recreativos, excluye remolques con ancho superior al espejo lateral retrovisor del vehículo, en caso de que el vehículo sea autopropulsor, o un poco más del ancho del espejo lateral retrovisor exterior, para el vehículo que se esté remolcando si es el caso.

Las casas rodantes tipo A, B ó C no pueden tener una longitud superior a 45 pies (14 metros). El límite general de longitud en los vehículos de una sola unidad es de 40 pies (12 metros).

Todos los remolques con un peso bruto superior a 3.000 libras (1.362 kilos) deben ir equipados con frenos.

Todos los remolques recreativos deben tener una placa que se vea fácilmente y su registro debe estar vigente.

Una cadena de seguridad debe estar enganchada permanentemente al remolque y amarrada al vehículo utilizado para remolcarlo.

Combinaciones de vehículos recreativos

Usted debe tener una edad mínima de 18 años para conducir una combinación de vehículos recreativos. Los vehículos de tipo "pick-up" pueden halar un remolque de cinco neumáticos con un bote enganchado. La clasificación del vehículo tipo "pick-up" utilizado para remolcar, debe ser igual o mayor que el peso total de los vehículos que se vayan a remolcar.

La combinación de vehículos recreativos no puede ser superior a 60 pies (18 metros) de longitud. El vehículo recreativo no puede tener una longitud superior a 28 pies (8,5 metros).

Un vehículo recreativo combinado no puede transitar por el área metropolitana de los siete condados de lunes a viernes, 6:00 a.m. a 9:00 a.m. y 4:00 p.m. a 7:00 p.m.

Conducción durante el invierno

Seguridad vehicular

Antes de empezar a conducir, limpie la nieve y el hielo del capó, las ventanas y las luces.

- Compruebe que el líquido utilizado para el limpiaparabrisas contiene anticongelante.
- Analice las condiciones de la vía: ensaye los frenos conduciendo lentamente para saber qué tan resbalosa está la vía.
- Ajuste la velocidad a las condiciones de la vía.
- Evite utilizar el control de velocidad de cruce cuando conduzca por vías resbalosas.

Si su vehículo queda atrapado en el hielo o la nieve:

Intente sacar el vehículo "meciéndolo" hacia adelante y hacia atrás. Mantenga derechos los neumáticos delanteros y lentamente conduzca hacia adelante y hacia atrás lo más lejos posible antes de que los neumáticos comiencen a patinar. Acelere levemente cuando los neumáticos agarren el suelo. Si el vehículo comienza a deslizarse o los neumáticos empiezan a patinar, aplique el freno y repita la operación en la dirección opuesta.

Emergencias por acumulación de nieve y normas de estacionamiento

Cuando se acumula una cantidad importante de nieve, los oficiales de la ciudad declaran una emergencia por nieve. Ciertas reglas de estacionamiento comienzan a surtir efecto mientras se retira la nieve de las calles.

Obedezca las reglas de estacionamiento cuando haya emergencias por nieve y evite que remolquen su auto y que luego deba pagar las multas respectivas.

Cómo compartir la vía con los vehículos apaleadores de nieve

Cuando la vía está cubierta con nieve o hielo, esté alerta de las luces intermitentes blancas, amarillas y azules de los vehículos encargados de apalea la nieve.

Nunca se acerque al camión quitanieves. Adelántelo sólo si puede ver todo el vehículo.

Permanezca a una mayor distancia del vehículo quitanieves para esquivar el material que éste despidе, la nieve y el hielo que podrían caer sobre su vehículo.

Permanezca alerta de las nubes de nieve que se forman dejando todo completamente blanco. Los vehículos quitanieves a veces crean nubes de nieve que esconden los peligros en la vía y afectan completamente la visibilidad.

Los camiones quitanieves y otros equipos de remoción de nieve casi siempre se desplazan lentamente. En las áreas residenciales es posible que retrocedan para poder virar. Deje suficiente espacio para que estos operarios puedan hacer su trabajo de manera segura.

Supervivencia durante el invierno

Mantenga un botiquín de supervivencia en su vehículo

Para su seguridad, es importante que reúna un botiquín de supervivencia durante el invierno en cualquier vehículo que conduzca. Algunos de los artículos recomendados son los siguientes:

- Pala;
- Recipiente con arena o sal;
- Ropa para abrigarse y zapatos;
- Un banderín rojo para la antena de su vehículo;
- Una frazada o bolsa/saco de dormir;
- Alimentos que suministren energía inmediata, agua y un recipiente vacío para desechos;
- Una cadena para remolcar y cadenas para los neumáticos;
- Reflectores o luces de bengala para la vía;
- Cables para auxilio de la batería;
- Velas y cerillos o un encendedor;
- Botiquín de primeros auxilios.

Qué hacer en caso de quedar atrapado

Si queda atrapado en un clima frío, permanezca en su vehículo. Muchas muertes bajo estas circunstancias ocurren cuando la gente sale de sus vehículos, se pierde y sufre una exposición prolongada al frío.

Mantenga la calma, espere a que llegue ayuda y siga tantos de los siguientes pasos como sea posible:

- Encienda las luces de emergencia.
- Coloque un banderín rojo en la antena de la radio.
- Si es posible, coloque banderas y luces de bengala.
- Si lleva en el maletero las frazadas y otros suministros de supervivencia, trasládelos al interior del vehículo.
- Mantenga el tubo de escape libre de nieve y otros materiales.
- Encienda la calefacción del vehículo hasta que se tibia lo suficiente y luego apague el motor. Repita este proceso hasta que se acabe el combustible o sea rescatado. Se recomienda encender el motor durante aproximadamente 10 minutos por cada hora para cargar la batería y tibia el interior.

- Aún en condiciones de frío extremo, mantenga al menos una ventana parcialmente abierta para que entre el aire fresco. Los ocupantes de un vehículo encendido pueden sufrir envenenamiento con monóxido de carbono si no hay una buena ventilación.
- Al menos una persona en el vehículo debe permanecer despierta a todo momento.

Manténgase alerta y concentrado

Sentirse cansado o adormitado cuando está conduciendo es un evento muy peligroso y muy común. Para evitarlo, debe descansar muy bien antes de comenzar un viaje largo.

Para permanecer alerta y concentrado:

- Deténgase el número de veces que sea necesario — al menos una vez cada 100 millas o cada dos horas. Salga del auto y camine, estire piernas y brazos, y relájese. Coma y beba algo.
- Si lleva pasajeros, hable con ellos para permanecer alerta. Pídale a otro que conduzca tan pronto se sienta cansado.
- Si viaja solo, escuche la radio o cante.
- Si las condiciones del tiempo lo permiten, abra una ventana para incrementar levemente el flujo de aire. No dependa exclusivamente de las drogas que le ayudan a permanecer despierto.
- Si nada de lo anterior funciona, deténgase, estacione lo más lejos posible de la vía y descanse. Si permanece en el auto, asegure todas las puertas y abra ligeramente las ventanas para que entre el aire fresco.

Cuando patina el auto

Al conducir en una vía resbalosa, disminuya la velocidad y mantenga una distancia segura con respecto al vehículo de adelante. No utilice el control de crucero cuando la vía esté resbalosa.

El vehículo patina cuando los neumáticos pierden su agarre a la superficie de la vía. Si esto sucede, mantenga la calma, no reaccione demasiado fuerte ni frene repentinamente.

Si su vehículo comienza a patinar, retire el pie del acelerador y el freno hasta que pueda virar en el sentido deseado.

Algunos vehículos tienen un sistema de frenos anti-bloqueo que ayuda a controlar mejor el vehículo al frenar. Si tiene frenos anti-bloqueo, no los bombee como lo haría con los frenos normales. Por el contrario, oprima el pedal del freno y continúe maniobrando el volante hasta que vuelva a controlar el auto. Si usted no está seguro si su vehículo posee frenos anti-bloqueo, lea el manual del propietario para consultar las instrucciones específicas.

Cómo conducir en condiciones de lluvia intensa o neblina

Cuando las condiciones de la vía incluyan tormentas o neblina, reduzca la velocidad, tenga mucha más precaución y prepárese para detenerse. Aumente la distancia con respecto al vehículo que va adelante. Cuando la visibilidad no sea mayor de 500 pies (150 metros) o en condiciones de lluvia, nieve, aguanieve o granizo, la ley le obliga a encender los faros. Encienda las luces bajas para disminuir el efecto de su destello.

Si no tiene buena visibilidad, salga de la vía y deténgase hasta que mejoren las condiciones.

Hidroplaneamiento

Al conducir a una velocidad máxima de 35 MPH, la mayoría de neumáticos “limpian o barren” el agua de la superficie de la vía. A mayor velocidad, el agua se acumula debajo de los neumáticos y los levanta de la superficie de la vía, creando el fenómeno de hidroplaneamiento.

Cuando el fenómeno de hidroplaneamiento ocurre en los neumáticos, éstos pierden todo el contacto con la vía. Si eso ocurre, no es posible frenar, acelerar ni cambiar de dirección en estas condiciones. Si los neumáticos comienzan a hidroplanear, retire el pie del acelerador.

El hidroplaneamiento tiene menos probabilidad de ocurrir a velocidades normales de autopista si su vehículo está equipado con buenos neumáticos de ranuras profundas que permitirán el escape del agua. Sin embargo, si la profundidad del agua sobre la vía es mayor que la profundidad de las ranuras de los neumáticos, el hidroplaneamiento puede ocurrir a cualquier velocidad. En condiciones de lluvia intensa, los autos estándar podrían iniciar hidroplaneamiento a 35 MPH.

Para evitar hidroplaneamiento, mantenga los neumáticos en buenas condiciones y reduzca la velocidad al conducir en vías húmedas.

La circulación por vías estrechas y en pendientes

Cuando se circula por vías estrechas o curvas o donde las áreas boscosas dificultan la visibilidad, accione la bocina para advertir a los peatones y demás conductores de su presencia en la vía.

Cuando baje pendientes pronunciadas, está prohibido descender con la transmisión en neutro. Revise el velocímetro con frecuencia cuando descienda por pendientes muy inclinadas. La velocidad del vehículo incrementa aún cuando no ponga el pie sobre el acelerador.

Cuando estalla un neumático

Cuando un neumático estalla, éste pierde el aire abruptamente y ocasiona la pérdida de control del vehículo. Antes de que estalle un neumático, posiblemente escucha un golpeteo o siente que el volante levemente se inclina hacia la derecha o la izquierda.

Si estalla un neumático, sostenga con fuerza el volante, continúe sobre la vía y lentamente retire el pie del acelerador. No frene hasta que tenga el vehículo bajo control.

Aparte el vehículo completamente de la carretera en el punto cercano más seguro.

Fallos del volante

Si los neumáticos delanteros dejan de responder cuando mueve el volante, retire un poco el pie del acelerador. No frene a no ser que sea necesario evitar un choque.

Es posible que su vehículo tenga suficiente balance natural que le permita desplazarse en línea recta a medida que disminuye la velocidad. Si es necesario aplicar el freno, hágalo con suavidad. Si frena de repente o intenta cambiar de marcha en la transmisión, podría desestabilizar el vehículo y perder el control.

Fallos de los frenos

Cuando los frenos comienzan a fallar, se siente que el pedal sigue hundiéndose después de quitar el pie. Debe encenderse una luz de advertencia si hay serios problemas.

Si el pedal del freno repentinamente se hunde hasta el piso, intente bombearlo para acumular presión. Si esto no funciona, aplique lentamente el freno de emergencia o freno de mano. Si aplica el freno muy abruptamente, podría hacer que el vehículo patine.

El freno de emergencia/freno de estacionamiento sólo acciona los frenos traseros y el vehículo no necesariamente se detiene de inmediato. Si puede, cambie la transmisión a una velocidad menor. También puede apagar el motor, dejando el vehículo engranado. Si apaga el motor, cancela la transmisión de potencia al volante y a los frenos de potencia.

Al salirse del pavimento

Si los neumáticos salen hacia la franja de seguridad de la vía, no intente regresar a la calzada inmediatamente. Continúe desplazándose por la franja de seguridad y lentamente retire el pie del acelerador. Después de disminuir la velocidad, regrese a la calzada. Luego vuelva a acelerar.

Cuando se aproxima un vehículo por su carril

Si un vehículo se aproxima hacia usted por su carril, muévase hacia la derecha. No utilice el carril izquierdo para esquivar el vehículo. El conductor podría regresar a su carril y se encontrará con usted.

Si aquel vehículo continúa aproximándose en dirección al suyo, gire el volante hacia la derecha y salga de la vía si eso evita la colisión. Sería bueno accionar la bocina y encender intermitentemente los faros si el otro conductor viene distraído o dormido. Le ayudará a ponerse alerta de nuevo.

Vehículos que intentan adelantarle o rebasarle

Otro conductor podría adelantarle en una vía de dos carriles y doble sentido. Si el otro conductor calcula mal la velocidad del tráfico que se aproxima en la otra dirección o no puede completar esa acción por alguna razón, usted y los demás conductores están en peligro. Debe actuar a fin de no chocar.

Si el vehículo que está adelantando a los demás ya casi puede retornar al carril derecho, disminuya la velocidad para que el conductor le adelante lo más rápidamente posible. Si es necesario que el vehículo que lo está adelantando disminuya la velocidad, acelere de manera que haya suficiente espacio para que el vehículo ingrese al carril detrás del suyo.

Si el choque se hace inminente, y la franja de seguridad a la derecha de la vía es suficientemente ancha, desplácese a ésta rápidamente para que el vehículo adelantando al suyo se mueva al carril donde usted va.

Vehículo que intenta pasarle

Otro conductor puede desear pasarle en un camino de dos calles con el tráfico que se mueve en ambas direcciones. Si el conductor misjudges la velocidad del tráfico próximo o no puede terminar el paso, usted y los otros conductores están todo en peligro. Usted debe actuar para prevenir un desplome.

Si el vehículo que pasa está casi en la posición a moverse nuevamente dentro del carril derecho, para retrasar y para permitir que el conductor termine el paso lo más rápidamente posible. Si el vehículo que pasa debe caer detrás, acelere para cerciorarse de que hay sitio adecuado para que el vehículo se mueva en el carril detrás de usted.

Si un desplome se parece probable, y el hombro derecho está de par en par bastante para su vehículo, muévase rápidamente a la derecha y permita el vehículo que pasa al movimiento en su carril.

Cuando su vehículo queda parado sobre los rieles del tren

Si su vehículo queda parado sobre los rieles del tren y éste se aproxima, salga de su vehículo. Manteniendo una distancia segura con respecto a los rieles, camine rápidamente en la dirección de donde proviene el tren para evitar que le caigan materiales que salgan arrojados por la colisión.

Cuando el vehículo cae al agua

La mayoría de vehículos flotan en la superficie del agua durante 30 a 60 segundos. Si su vehículo entra en aguas profundas, haga todo lo que pueda para salir del vehículo inmediatamente. Si puede, salga del vehículo a través de las ventanas abiertas antes de que el agua llegue a ese nivel.

No entre en pánico si el vehículo se sumerge. Las puertas del vehículo no pueden abrirse hasta que la presión del agua al interior del auto sea igual a la presión externa. Cuando el vehículo esté completamente lleno de agua, se pueden abrir las puertas si no hay daños estructurales.

El peso del motor hace que la parte delantera se hunda primero. En el compartimiento de pasajeros se crea un paquete de aire que puede aprovechar mientras planea su estrategia para escapar. Si hay más personas en el vehículo, determine su situación y trate de que todos salgan del auto al mismo tiempo.

Incendios

Si sale humo por debajo del capó de su vehículo, sálgase de la vía, apague el motor y abandone el auto inmediatamente. No utilice agua ni intente apagar el incendio, puesto que podría incrementar la llamarada.

Recalentamiento

Muchos vehículos tienen medidores o luces en el tablero de instrumentos que indican la temperatura del motor. Ciertas actividades recalientan el motor, por ejemplo cuando se conduce en un día cálido cuando hay tanta congestión que ésta obliga a detenerse y avanzar constantemente, o cuando conduce en pendientes muy inclinadas, así como cuando lleva un remolque.

Si el motor se calienta, apague todos los equipos innecesarios, por ejemplo el aire acondicionado. Si la temperatura sigue muy alta, encienda la calefacción para que salga el aire caliente del motor. Si estas técnicas no funcionan y la temperatura del motor de repente incrementa o sale vapor del motor, desplácese a la franja de seguridad, detenga el vehículo completamente y apague el motor inmediatamente.

Fallos de los faros

Si los faros se apagan de repente, intente utilizar las luces de estacionamiento, las luces de emergencia o las señales direccionales; una de ellas puede funcionar y producir suficiente luz para guiarle hasta que salga de la vía. Cuando los faros se apagan sobre una vía iluminada o muy transitada, es posible que tenga suficiente luz para salir de la vía. Si todas las luces dejan de funcionar sobre una vía oscura y desierta, disminuya la velocidad e intente mantener su vehículo sobre la calzada hasta que sea prudente desplazarse hacia la franja de seguridad.

Fallos del limpiaparabrisas o apertura repentina del capó

Si los limpiaparabrisas se detienen abruptamente en condiciones de lluvia o nieve intensas, disminuya la velocidad y encienda las luces de emergencia. No disminuya la velocidad drásticamente si otros vehículos vienen detrás del suyo. Saque el vehículo de la vía cuanto antes hacia un lugar seguro.

Si se abre el capó del auto inadvertidamente bloqueándole la visibilidad, es probable que pueda ver a través del espacio que queda entre el capó y el tablero de instrumentos. Si esto no es posible, baje el vidrio de la ventana y saque la cabeza para ver la vía. Accione las luces de emergencia, reduzca la velocidad y escoja un lugar seguro para salirse de la vía.

Cuando se traba el pedal del acelerador

Si el pedal del acelerador se pega, puede soltarlo enganchando el pie debajo del pedal, tratando de levantarlo. Si esto no da resultado, puede cambiar a neutro o apagar el motor para reducir la velocidad. Si apaga el motor, cancela la transmisión de potencia al volante y a los frenos de potencia.

Siga maniobrando el vehículo en línea recta hasta que pueda moverlo de manera segura hacia la franja de seguridad.

Envenenamiento con monóxido de carbono

El monóxido de carbono es un gas inodoro mortal que puede acumularse al interior de su vehículo cuando lleve el motor encendido con todas las ventanas cerradas. El único remedio para el envenenamiento con monóxido de carbono es una buena cantidad de aire fresco.

Los síntomas del envenenamiento con monóxido de carbono son fatiga repentina, bostezos, mareo, ruido en los oídos, dolor de cabeza y náuseas. Si siente cualquiera de estos síntomas, apague el motor, abra las ventanas y salga del vehículo inmediatamente. Debido a que durante el invierno se conduce con las ventanas cerradas, es mucho más probable que suceda envenenamiento con monóxido de carbono en esta época del año.

Para evitar el envenenamiento con monóxido de carbono:

1. Revise el tubo de escape del vehículo para comprobar que no tenga escapes.
2. No deje el motor encendido.
3. No conduzca con todas las ventanas muy bien cerradas.
4. No caliente el motor con su vehículo dentro de un estacionamiento encerrado.